

管内（東北6県）の経済動向

平成24年1月16日

＜管内の経済動向＞ ～23年11月の経済指標を中心として～

全体の動向：東日本大震災の影響が残るものの、緩やかな回復が続いている。

鉱工業生産：生産は横ばい傾向にある。

個人消費：回復している。

住宅着工：持家が増加したものの、全体として減少している。

公共投資：公共工事請負金額は、前年を上回っている。

設備投資：23年度計画は前年度に比べ増加している。

雇用：新規求人倍率、有効求人倍率がともに上昇しており、持ち直しの動きがみられる。

企業倒産：倒産件数は小康状態が続いている。

＜今月のポイント＞

【生産】

11月の鉱工業生産指数(季節調整済)は86.1で、タイの洪水の影響により前月比1.8%低下し、2か月ぶりに低下した。低下したのは、情報通信機械工業、精密機械工業、電気機械工業等7業種、上昇したのは、電子部品・デバイス工業、一般機械工業、金属製品工業等10業種であった。

【消費】

○ 11月の大型小売店販売額は、全店舗ベースでは前年同月比4.3%増と7か月連続の増加となった。業態別にみると、百貨店は同1.0%増と2か月連続の増加、スーパーは同5.2%増と7か月連続の増加となった。

既存店ベースでは同5.9%増と7か月連続の増加となった。業態別にみると、百貨店は同3.4%増と2か月連続の増加、スーパーは同6.6%増と7か月連続の増加となった。

○ 11月のコンビニエンス・ストア販売額は、全店舗ベースでは前年同月比15.3%増、既存店ベースでは同16.5%増で、ともに7か月連続の増加となった。

本件に係る問合せ先
東北経済産業局調査課長 藤井春美
担当者：安藤（近）、宮本
TEL：022-221-4874（直通）

<個別の動向>

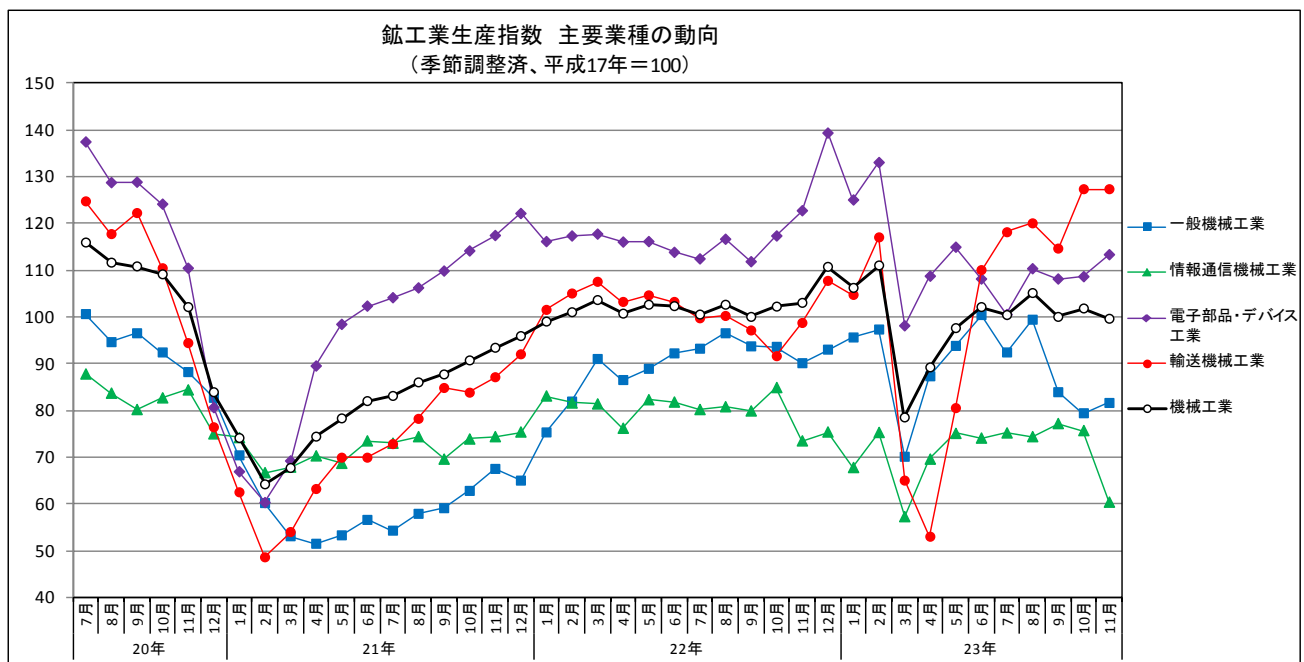
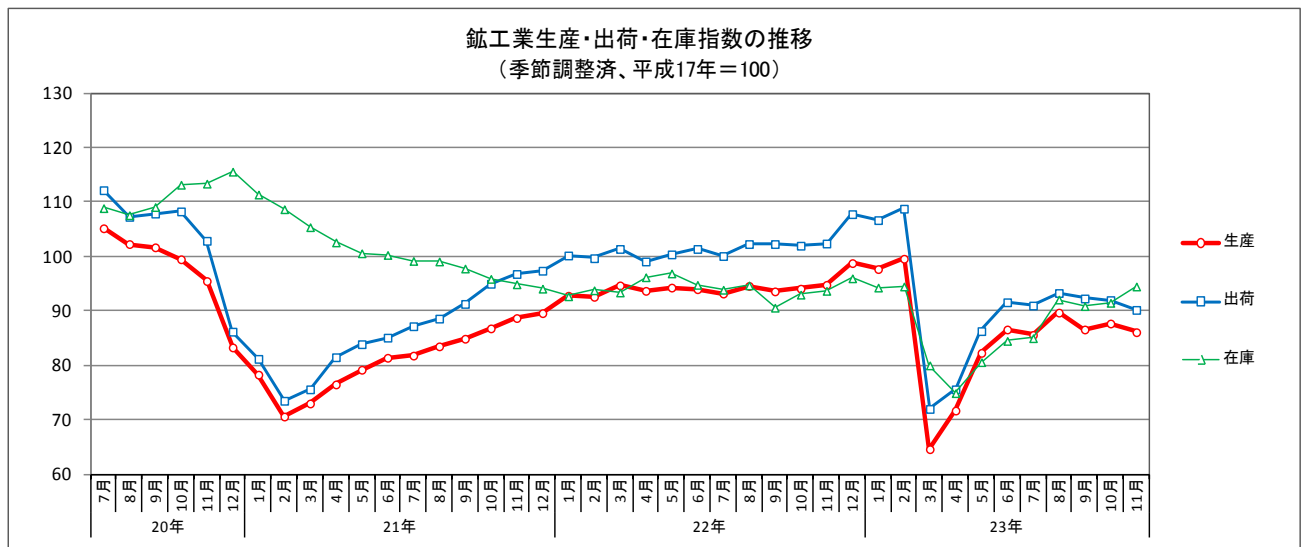
1. 鋳工業生産(23年11月)

鋳工業生産指数(季節調整済)は、86.1で前月比1.8%低下し、2か月ぶりに低下した。低下したのは、情報通信機械工業、精密機械工業、電気機械工業等7業種、上昇したのは、電子部品・デバイス工業、一般機械工業、金属製品工業等10業種であった。

低下した業種を品目別にみると、情報通信機械工業は、カーナビゲーションシステム、ノート型パソコン、無線通信装置等が低下、精密機械工業は、カメラ用交換レンズ、カメラ、ウォッチ(完成品)等が低下、電気機械工業は、電気測定器、アルカリ蓄電池、開閉制御装置等が低下した。一方、上昇した業種を品目別にみると、電子部品・デバイス工業はコネクタ、光電変換素子、モス型半導体集積回路(ロジック)等が上昇、一般機械工業は、超硬工具、半導体製造装置、プレス用金型等が上昇、金属製品工業は、飲料用アルミニウム缶等が上昇した。

出荷指数(季節調整済)は90.2で、前月比2.0%の低下となった。低下したのは、情報通信機械工業、精密機械工業、一般機械工業等11業種、上昇したのは、電子部品・デバイス工業、石油製品工業、パルプ・紙・紙加工品工業等7業種であった。

在庫指数(季節調整済)は94.5で、前月比3.3%の上昇となった。上昇したのは、電子部品・デバイス工業、情報通信機械工業、一般機械工業等10業種、低下したのは、非鉄金属工業、パルプ・紙・紙加工品工業等7業種であった。



2. 個人消費

2-1. 大型小売店販売額(23年11月)

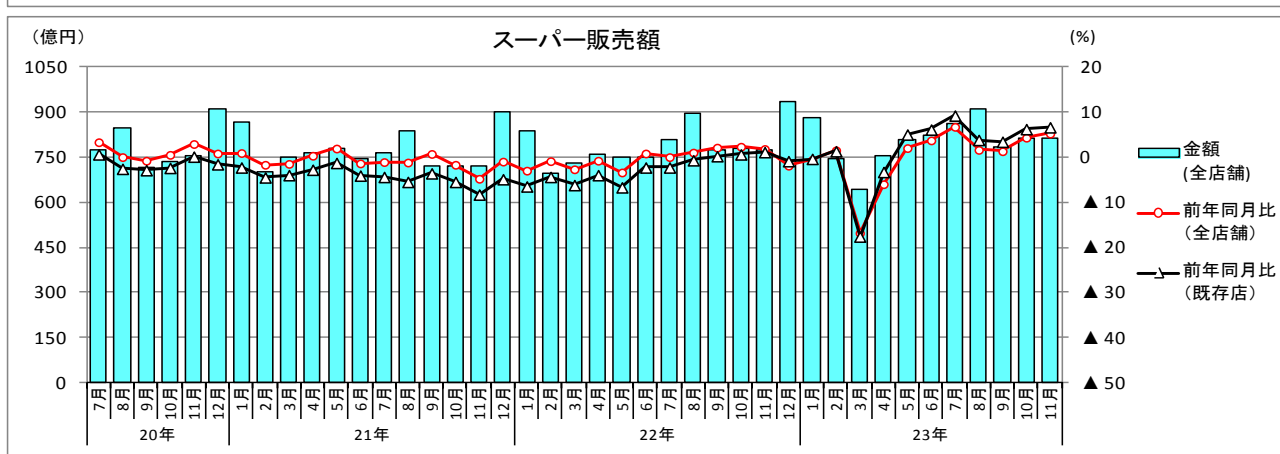
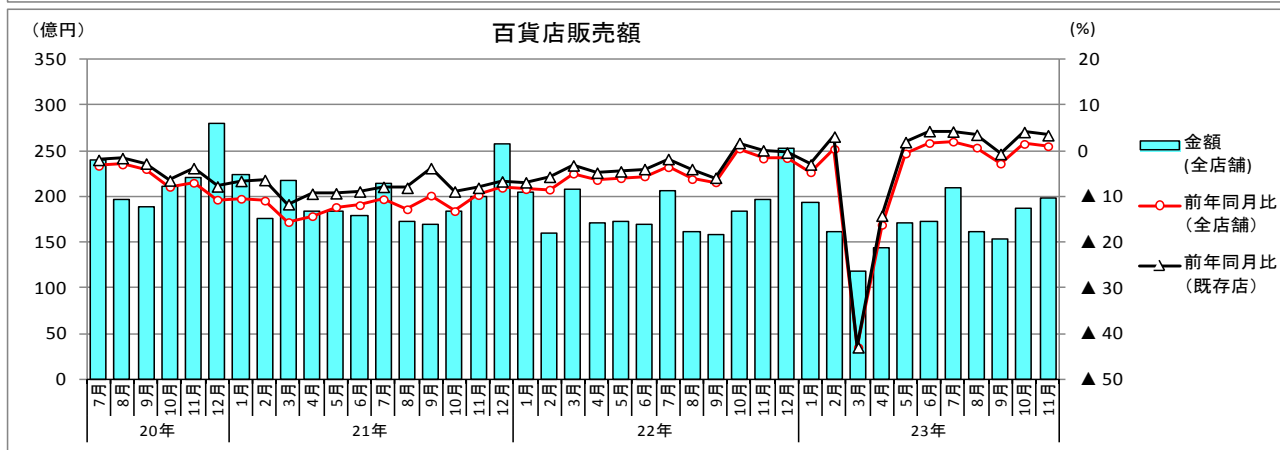
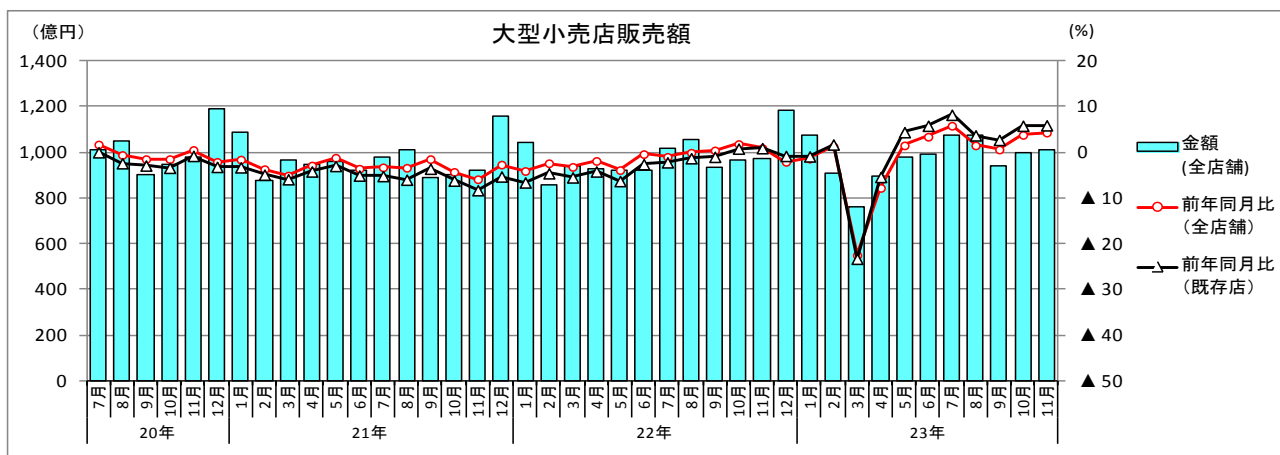
全店舗ベースでは前年同月比 4.3%増と 7 か月連続の増加となった。業態別にみると、百貨店は同 1.0%増と 2 か月連続の増加、スーパーは同 5.2%増と 7 か月連続の増加となった。

既存店ベースでは同 5.9%増と 7 か月連続の増加となった。

既存店ベースで業態別にみると、百貨店は同 3.4%増と 2 か月連続の増加となった。主力の衣料品は、紳士、婦人とも冬物衣料が好調だったものの、わずかに前年を下回った。身の回り品は、ハンドバッグ、婦人靴などが好調で前年を上回った。飲食料品は、生鮮食料品や総菜などが好調で前年を上回った。家庭用品は、食器などが好調で前年を上回った。

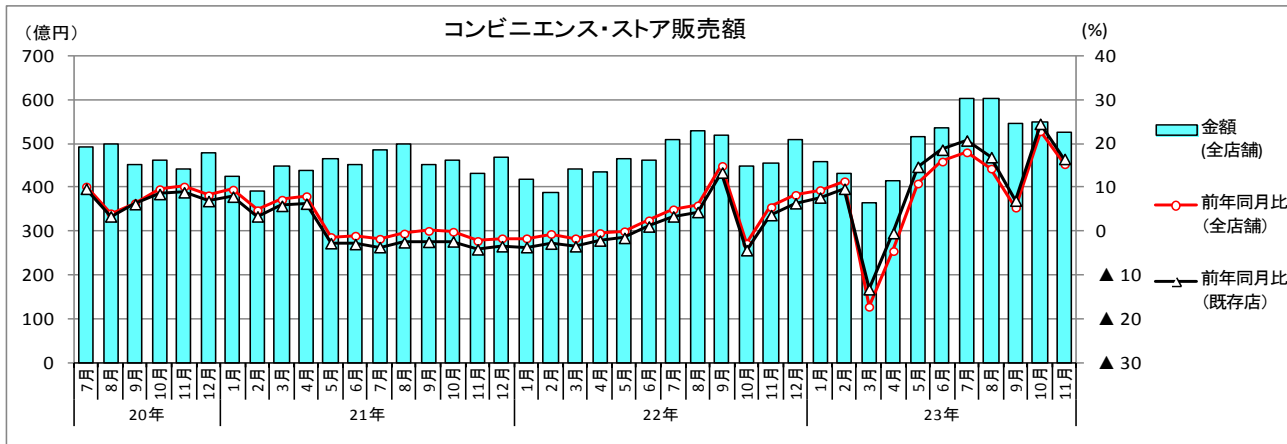
スーパーは同 6.6%増と 7 か月連続の増加となった。

主力の飲食料品は、生鮮食料品、加工食品、酒などが好調で前年を上回った。衣料品は、冬物衣料や肌着、寝具が好調で前年を上回った。家庭用品は、暖房機器類が好調だったものの、液晶TVなどが不調で前年を下回った。



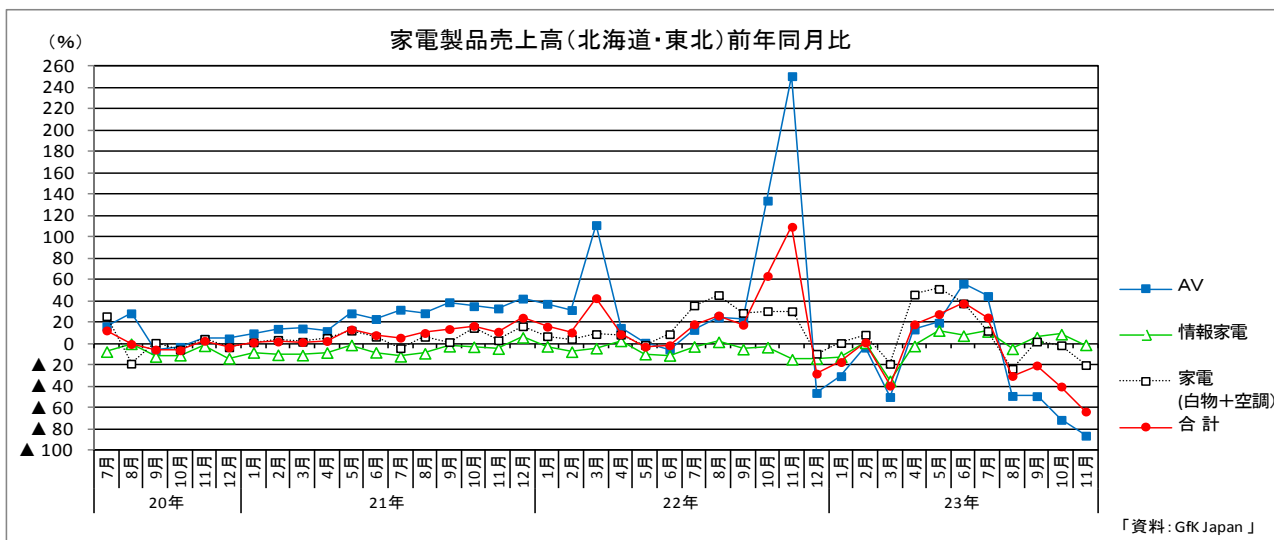
2-2. コンビニエンス・ストア販売額(23年11月)

全店舗ベースでは前年同月比 15.3%増、既存店ベースでは同 16.5%増で、ともに7か月連続の増加となった。



2-3. 家電製品売上高(GfK Japan とりまとめ、北海道・東北の合計) (23年11月)

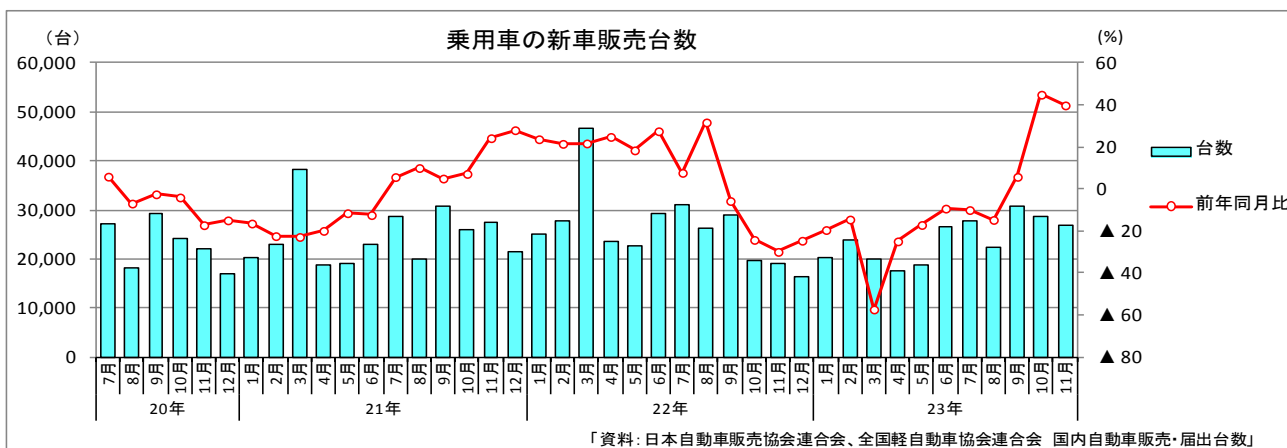
前年同月比 63.5%減と4か月連続の減少となった。なお、薄型テレビ、録画再生機等が前年同月を下回った。



2-4. 新車販売台数(普通、小型、軽乗用車の合計) (23年11月)

前年同月比 39.8%増と3か月連続で前年を上回った。

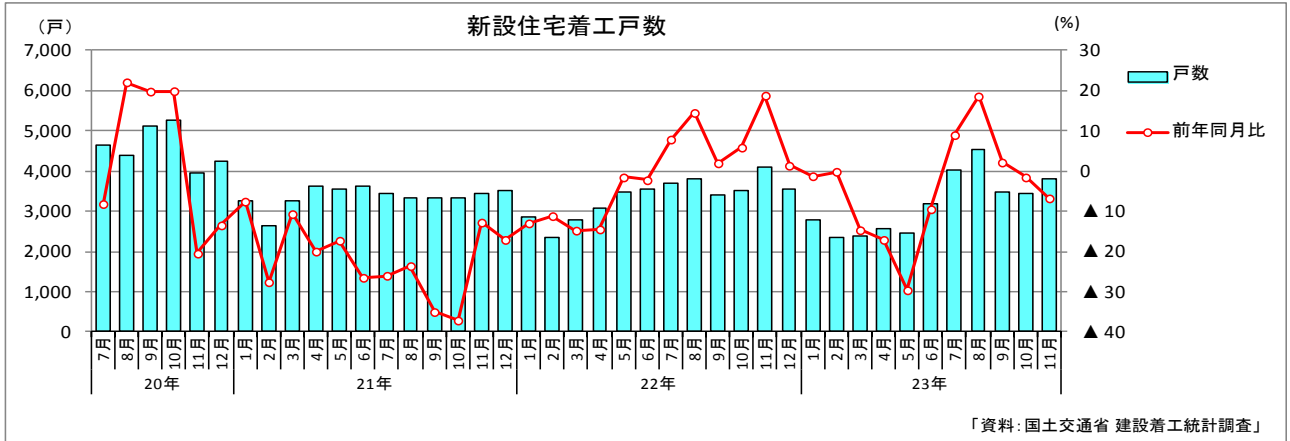
普通乗用車(同 50.3%増)、小型乗用車(同 25.9%増)がともに3か月連続で、軽乗用車(同 47.1%増)が2か月連続で前年を上回った。



3. 住宅着工(23年11月)

新設住宅着工戸数は、前年同月比6.8%減と2か月連続で前年を下回った。

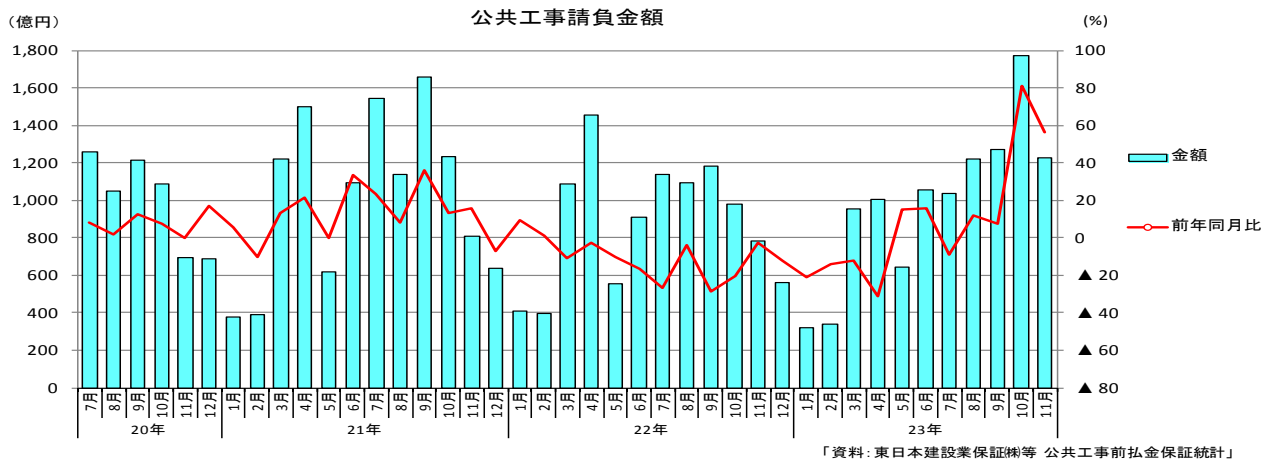
利用関係別にみると、持家(同27.5%増)が5か月連続で前年を上回ったものの、貸家(同30.8%減)が3か月連続で、分譲(同50.8%減)が2か月連続で前年を下回った。



4. 公共投資(23年11月)

公共工事請負金額は、前年同月比56.6%増と4か月連続で前年を上回った。

発注者別では、国関係事業(同6.5%減)が5か月ぶりで前年を下回ったものの、地方公共団体関係事業(同76.3%増)が4か月連続で前年を上回った。



5. 設備投資(23年度)

平成23年度の設備投資計画は、前年度比8.1%の増加(全国は同0.0%増)となっている。製造業は同11.6%の増加、非製造業は同1.6%の増加となっている。

企業短期経済観測調査における設備投資額の動向
(資料：日本銀行 平成23年12月調査)

(単位：%)

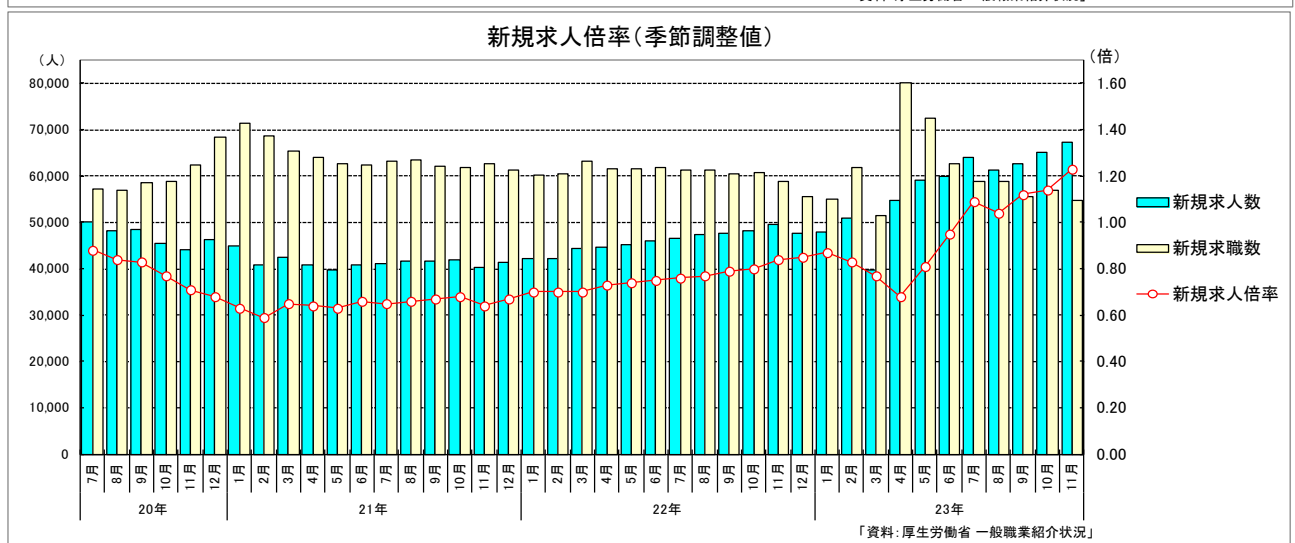
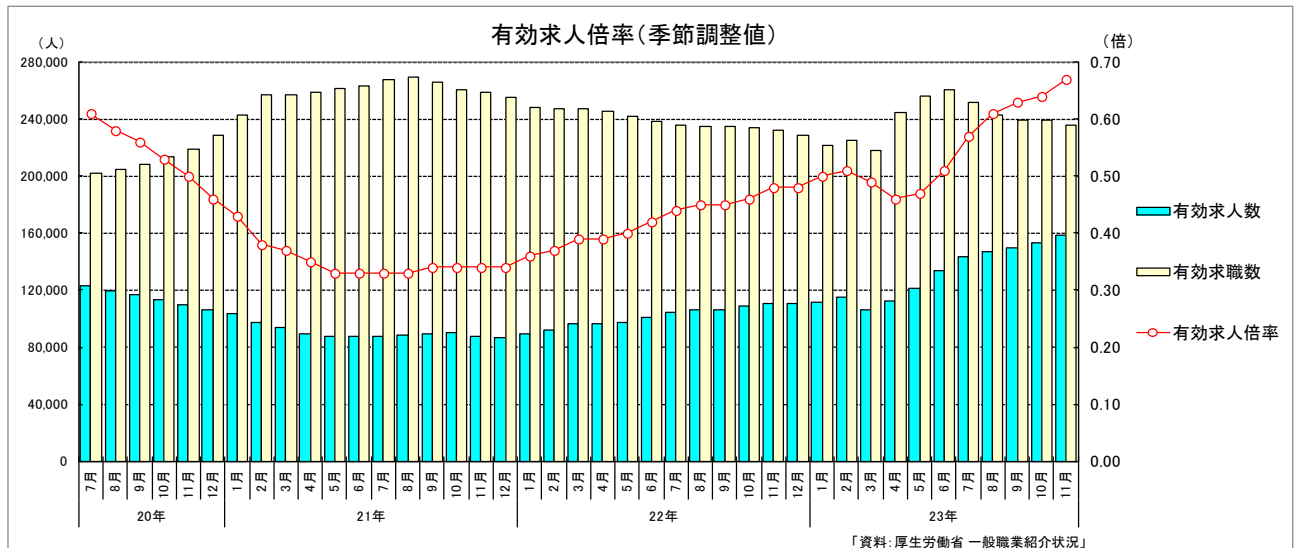
	東 北			全 国		
	22年度 実績	23年度 計画	修正率	22年度 実績	23年度 計画	修正率
全 産 業	▲ 15.1	8.1	▲ 6.7	▲ 1.9	0.0	▲ 0.1
製 造 業	▲ 16.7	11.6	▲ 7.9	▲ 1.1	8.6	▲ 2.0
非製造業	▲ 12.0	1.6	▲ 4.1	▲ 2.3	▲ 4.5	1.0

(注) 調査対象企業は、東北6県に本社を置く企業、修正率は前回(平成23年9月)調査比

6. 雇用(23年11月)

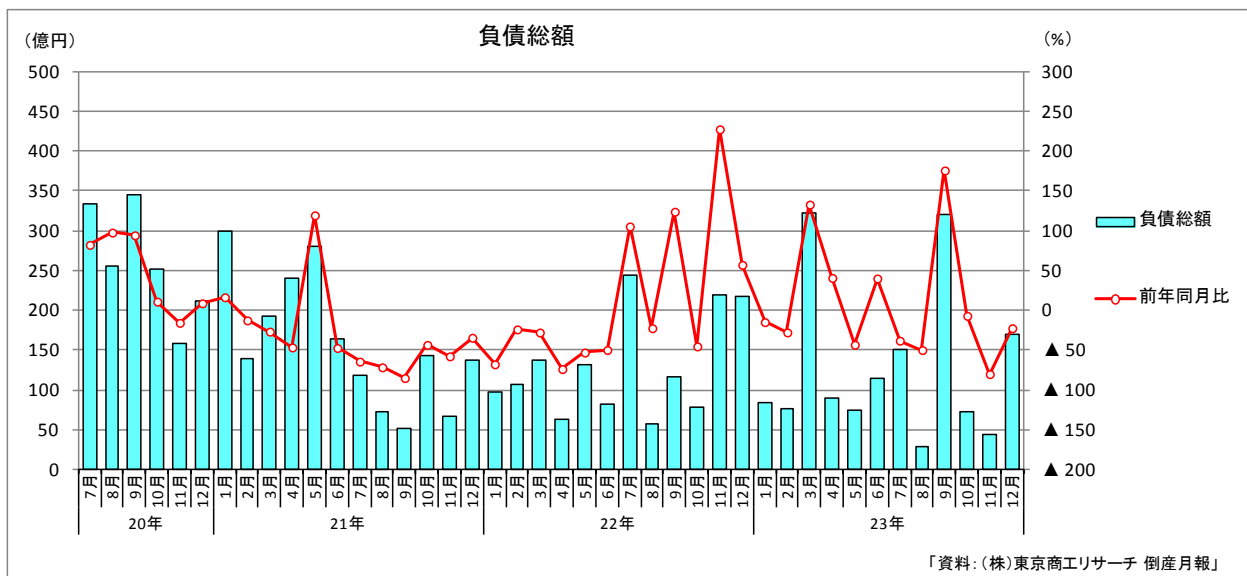
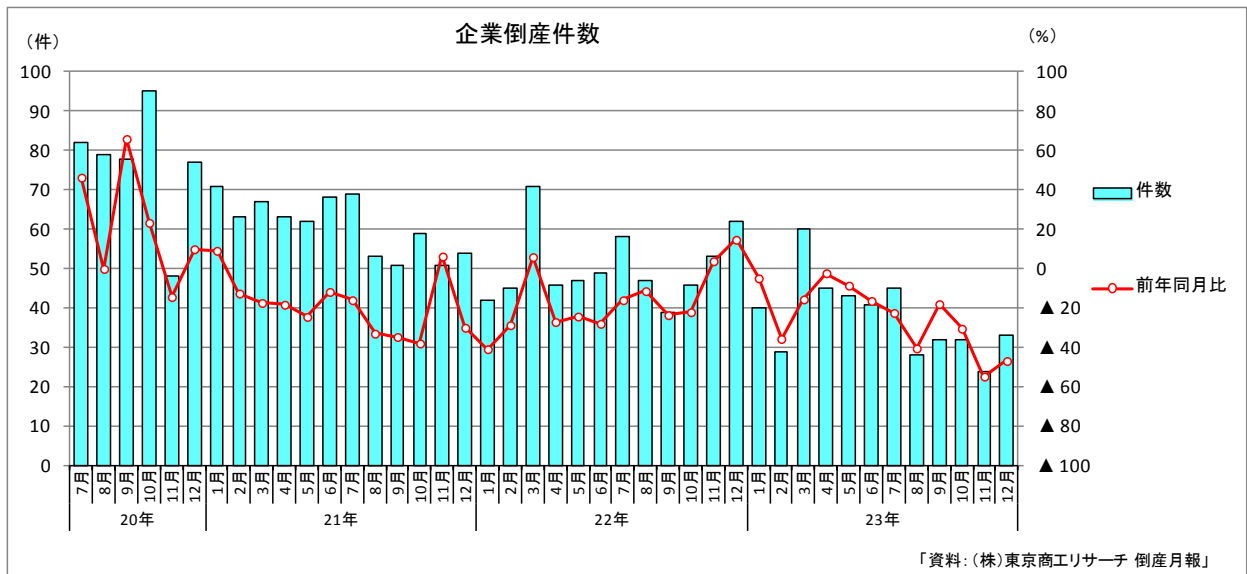
有効求人倍率(季節調整値)は、0.67倍と前月比0.03ポイントの上昇、原数値の前年同月比は0.23ポイントの上昇となった。

また、新規求人倍率(季節調整値)は、1.23倍と前月比0.09ポイントの上昇、原数値の前年同月比は0.44ポイントの上昇となった。



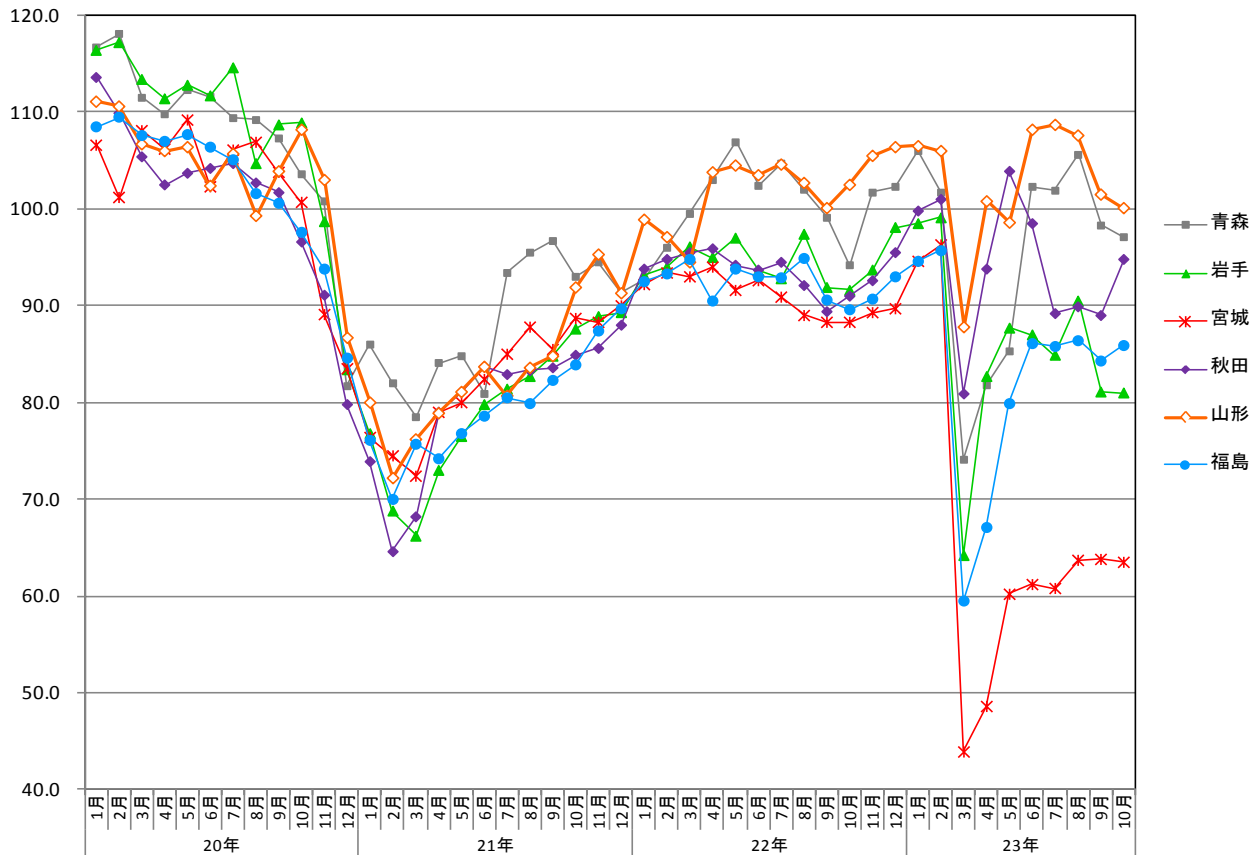
7. 企業倒産(23年12月)

12月の倒産件数は、33件で前年同月比46.8%減と12か月連続で前年を下回った。倒産負債総額は同22.3%減と3か月連続で前年を下回った。

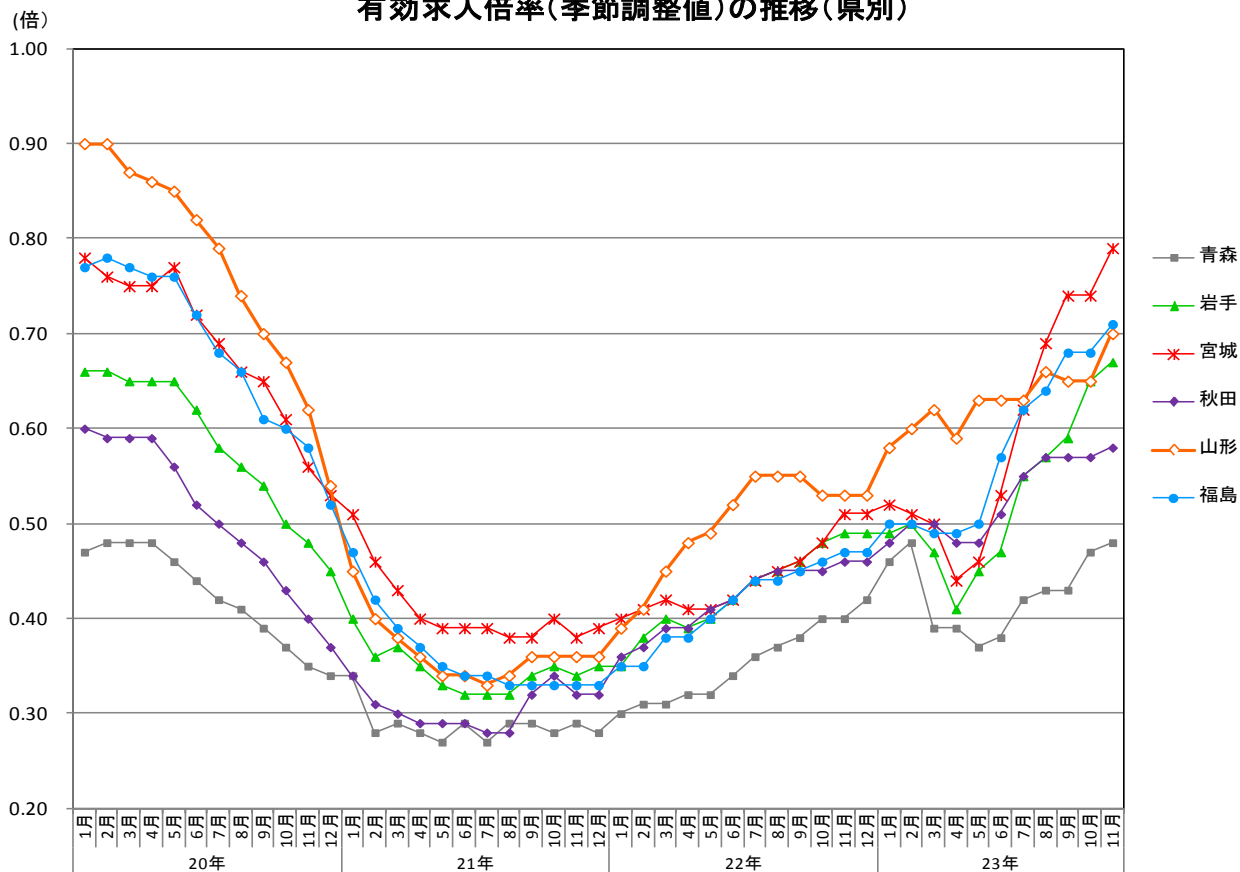


<参考> 東北6県の鉱工業生産指数、有効求人倍率の推移

鉱工業生産指数(季節調整済)の推移(県別)



有効求人倍率(季節調整値)の推移(県別)



主 要 経 済 指 標

		鉱工業生産・出荷・在庫指数 [季調済指数(年は原指数)、在庫は期末値]											
		生 産				出 荷				在 庫			
		東北(H17=100)		全国(H17=100)		東北(H17=100)		全国(H17=100)		東北(H17=100)		全国(H17=100)	
			前月(期)比(%)		前月(期)比(%)		前月(期)比(%)		前月(期)比(%)		前月(期)比(%)		前月(期)比(%)
21年		81.3	▲ 21.1	81.1	▲ 21.9	86.5	▲ 20.7	82.1	▲ 21.3	93.6	▲ 18.3	93.1	▲ 14.6
22年		94.2	15.9	94.4	16.4	101.6	17.5	95.8	16.7	96.0	2.6	96.6	3.8
22年	10~12月	95.9	2.2	94.2	▲ 0.1	104.1	2.5	95.4	▲ 0.3	96.0	6.0	96.7	▲ 0.6
23年	1~3月	87.3	▲ 9.0	92.3	▲ 2.0	95.8	▲ 8.0	93.6	▲ 1.9	80.0	▲ 16.7	97.7	1.0
	4~6月	80.2	▲ 8.1	88.6	▲ 4.0	84.5	▲ 11.8	88.1	▲ 5.9	84.5	5.6	100.8	3.2
	7~9月	87.3	8.9	92.4	4.3	92.2	9.1	93.9	6.6	90.9	7.6	102.7	1.9
22年	11月	94.8	0.7	93.9	1.6	102.4	0.4	95.9	2.9	93.7	0.8	95.2	▲ 1.7
	12月	98.8	4.2	96.2	2.4	107.8	5.3	97.1	1.3	96.0	2.5	96.7	1.6
23年	1月	97.7	▲ 1.1	96.2	0.0	106.7	▲ 1.0	96.3	▲ 0.8	94.3	▲ 1.8	100.5	3.9
	2月	99.6	1.9	97.9	1.8	108.8	2.0	99.5	3.3	94.5	0.2	102.0	1.5
	3月	64.6	▲ 35.1	82.7	▲ 15.5	72.0	▲ 33.8	85.0	▲ 14.6	80.0	▲ 15.3	97.7	▲ 4.2
	4月	71.7	11.0	84.0	1.6	75.6	5.0	82.8	▲ 2.6	74.9	▲ 6.4	98.2	0.5
	5月	82.3	14.8	89.2	6.2	86.3	14.2	87.2	5.3	80.6	7.6	103.7	5.6
	6月	86.6	5.2	92.6	3.8	91.6	6.1	94.3	8.1	84.5	4.8	100.8	▲ 2.8
	7月	85.6	▲ 1.2	93.0	0.4	91.0	▲ 0.7	94.4	0.1	85.0	0.6	100.7	▲ 0.1
	8月	89.7	4.8	93.6	0.6	93.3	2.5	94.6	0.2	92.1	8.4	102.8	2.1
	9月	86.6	▲ 3.5	90.5	▲ 3.3	92.3	▲ 1.1	92.7	▲ 2.0	90.9	▲ 1.3	102.7	▲ 0.1
	10月	87.7	1.3	92.5	2.2	92.0	▲ 0.3	92.9	0.2	91.5	0.7	103.6	0.9
	11月	86.1	▲ 1.8	90.1	▲ 2.6	90.2	▲ 2.0	91.5	▲ 1.5	94.5	3.3	102.8	▲ 0.8
出 所		経 済 産 業 省 ・ 東 北 経 済 産 業 局 P:速報値											

		新設住宅着工戸数				公共工事請負金額				有効求人倍率 (季調済)		新規求人倍率 (季調済)	
		東 北		全 国		東 北		全 国		東 北	全 国	東 北	全 国
		(戸)	前年比(%)	(戸)	前年比(%)	(億円)	前年比(%)	(億円)	前年比(%)				
21年		40,271	▲ 22.7	788,410	▲ 27.9	12,217	15.9	127,121	9.7	0.35	0.47	0.65	0.79
22年		40,097	▲ 0.4	813,126	3.1	10,548	▲ 13.7	113,626	▲ 10.6	0.43	0.52	0.76	0.89
22年	10~12月	11,140	8.6	218,745	6.9	2,326	▲ 13.2	25,369	▲ 14.8	0.47	0.57	0.83	0.97
23年	1~3月	7,504	▲ 5.7	192,380	3.2	1,615	▲ 14.5	24,194	▲ 3.2	0.50	0.62	0.82	1.00
	4~6月	8,207	▲ 18.7	203,170	4.1	2,699	▲ 7.7	28,136	▲ 9.3	0.48	0.62	0.81	0.98
	7~9月	12,015	10.2	229,590	7.9	3,533	3.6	31,142	▲ 3.4	0.60	0.66	1.09	1.08
22年	11月	4,086	18.7	72,838	6.8	783	▲ 2.9	7,912	▲ 6.3	0.48	0.57	0.84	0.97
	12月	3,547	1.3	74,517	7.5	562	▲ 12.1	7,090	▲ 18.1	0.48	0.58	0.85	0.99
23年	1月	2,800	▲ 1.3	66,709	2.7	322	▲ 21.3	5,218	▲ 9.9	0.50	0.61	0.87	1.02
	2月	2,332	▲ 0.2	62,252	10.1	339	▲ 14.0	6,034	4.2	0.51	0.62	0.83	0.99
	3月	2,372	▲ 14.7	63,419	▲ 2.4	954	▲ 12.1	12,942	▲ 3.5	0.49	0.63	0.77	0.98
	4月	2,561	▲ 17.1	66,757	0.3	1,002	▲ 31.1	11,797	▲ 11.2	0.46	0.61	0.68	0.95
	5月	2,447	▲ 29.6	63,726	6.4	641	14.8	6,355	▲ 14.1	0.47	0.61	0.81	0.98
	6月	3,199	▲ 9.5	72,687	5.8	1,056	15.8	9,984	▲ 3.4	0.51	0.63	0.95	1.00
	7月	4,034	8.9	83,398	21.2	1,038	▲ 8.7	9,597	▲ 15.9	0.57	0.64	1.09	1.07
	8月	4,523	18.5	81,986	14.0	1,223	12.0	9,536	3.5	0.61	0.66	1.04	1.05
	9月	3,458	2.1	64,206	▲ 10.8	1,272	7.7	12,009	3.3	0.63	0.67	1.12	1.11
	10月	3,450	▲ 1.6	67,273	▲ 5.8	1,773	80.8	10,702	3.2	0.64	0.67	1.14	1.13
	11月	3,808	▲ 6.8	72,635	▲ 0.3	1,225	56.6	8,447	6.8	0.67	0.69	1.23	1.18
出 所		国 土 交 通 省				東 日 本 建 設 業 保 証 (株) 等				厚 生 労 働 省			

	大型小売店販売額 (前年比は既存店比較)				消費支出 (二人以上の世帯)				新車販売台数(普通・小型・軽乗用車の 合計。トラック・バスを除く。)				
	東 北		全 国		東 北		全 国		東 北		全 国		
	(億円)	前年比(%)	(億円)	前年比(%)	(円)	前年比(%)	(円)	前年比(%)	(台)	前年比(%)	(台)	前年比(%)	
21年	11,620	▲ 5.1	197,758	▲ 7.0	278,708	▲ 2.4	291,737	▲ 1.7	296,466	▲ 5.0	3,923,740	▲ 7.2	
22年	11,726	▲ 2.8	195,791	▲ 2.6	285,473	2.4	290,244	▲ 0.5	315,940	6.6	4,212,268	7.4	
22年	10~12月	3,117	0.2	53,558	▲ 0.5	294,926	0.0	299,550	▲ 1.3	55,144	▲ 26.4	749,881	▲ 27.2
23年	1~3月	2,740	▲ 7.6	46,990	▲ 2.6	275,763	▲ 6.1	281,055	▲ 3.4	63,801	▲ 35.8	963,686	▲ 25.6
	4~6月	2,868	1.6	47,463	▲ 1.6	276,529	1.2	278,175	▲ 2.6	62,786	▲ 16.5	648,682	▲ 33.6
	7~9月	3,082	4.9	48,146	▲ 1.7	251,972	▲ 10.0	277,355	▲ 2.6	80,909	▲ 6.2	978,161	▲ 17.8
22年	11月	969	0.9	16,634	0.1	283,758	3.1	284,212	▲ 0.2	19,158	▲ 29.9	258,732	▲ 29.8
	12月	1,185	▲ 0.8	20,793	▲ 1.7	329,125	▲ 4.3	327,006	▲ 3.2	16,243	▲ 24.6	239,656	▲ 25.5
23年	1月	1,075	▲ 0.9	17,406	▲ 0.7	292,010	4.4	289,191	▲ 0.9	20,197	▲ 19.5	259,079	▲ 19.0
	2月	906	1.7	14,469	0.5	271,492	▲ 2.4	260,793	▲ 0.1	23,735	▲ 14.5	341,034	▲ 13.8
	3月	759	▲ 23.3	15,115	▲ 7.5	263,788	▲ 18.4	293,181	▲ 8.4	19,869	▲ 57.3	363,573	▲ 37.4
	4月	896	▲ 5.4	15,657	▲ 1.9	307,040	5.7	292,559	▲ 2.5	17,612	▲ 24.9	153,529	▲ 48.5
	5月	980	4.4	15,774	▲ 2.5	252,751	▲ 7.4	276,159	▲ 1.6	18,754	▲ 17.1	200,460	▲ 33.3
	6月	992	5.8	16,033	▲ 0.5	269,796	5.3	265,807	▲ 3.9	26,420	▲ 9.3	294,693	▲ 21.9
	7月	1,072	8.2	17,843	0.8	250,512	▲ 12.6	280,046	▲ 1.8	27,821	▲ 10.0	312,835	▲ 25.6
	8月	1,071	3.7	15,575	▲ 2.6	255,877	▲ 9.3	282,008	▲ 3.9	22,451	▲ 14.7	273,277	▲ 26.0
	9月	939	2.7	14,728	▲ 3.6	249,526	▲ 8.1	270,010	▲ 1.9	30,637	5.8	392,049	▲ 2.1
	10月	999	5.8	16,057	▲ 1.4	271,528	▲ 0.1	285,605	▲ 0.6	28,610	44.9	320,778	27.5
	11月	1,011	5.9	16,373	▲ 2.5	272,242	▲ 4.1	273,428	▲ 3.8	26,789	39.8	323,659	25.1
出 所	経済産業省・東北経済産業局 P:速報値				総 務 省				日本自動車販売協会連合会・ 全国軽自動車協会連合会				

	企業倒産(負債総額1,000万円以上)								消費者物価指数		企業物価指数	
	東 北		全 国		東 北		全 国		22年=100		17年=100	
	件 数(件)	前年比(%)	件 数(件)	前年比(%)	負債総額 (億円)	前年比(%)	負債総額 (億円)	前年比(%)	東 北	全 国	全 国	
21年	731	▲ 19.9	15,480	▲ 1.1	1,905	▲ 38.9	69,301	▲ 43.6	100.6	100.7	103.0	
22年	605	▲ 17.2	13,321	▲ 13.9	1,550	▲ 18.6	71,608	3.3	100.0	100.0	102.9	
22年	10~12月	161	▲ 1.8	3,299	▲ 6.5	515	47.9	10,404	▲ 18.8	-	99.9	103.1
23年	1~3月	129	▲ 18.4	3,211	▲ 7.4	482	41.3	9,168	▲ 72.7	-	99.6	104.3
	4~6月	129	▲ 9.2	3,312	▲ 0.3	280	0.7	7,486	▲ 15.4	-	99.8	105.5
	7~9月	105	▲ 27.1	3,108	▲ 3.8	500	19.9	12,273	▲ 34.8	-	99.8	105.5
22年	11月	53	3.9	1,061	▲ 6.3	219	227.7	2,738	▲ 60.6	99.7	99.9	103.0
	12月	62	14.8	1,102	▲ 3.0	218	57.3	2,465	▲ 16.6	99.6	99.6	103.4
23年	1月	40	▲ 4.8	1,041	▲ 2.0	83	▲ 14.7	2,364	▲ 90.9	99.8	99.5	104.0
	2月	29	▲ 35.6	987	▲ 9.4	77	▲ 27.6	4,102	▲ 6.5	99.8	99.5	104.1
	3月	60	▲ 15.5	1,183	▲ 9.9	323	133.1	2,702	▲ 13.0	100.1	99.8	104.7
	4月	45	▲ 2.2	1,076	▲ 6.7	89	40.9	2,796	3.5	100.4	99.9	105.7
	5月	43	▲ 8.5	1,071	4.8	75	▲ 43.1	2,527	▲ 23.7	100.5	99.9	105.5
	6月	41	▲ 16.3	1,165	1.5	115	40.2	2,164	▲ 23.8	100.1	99.7	105.5
	7月	45	▲ 22.4	1,081	1.4	151	▲ 38.0	2,209	▲ 19.7	100.2	99.7	105.7
	8月	28	▲ 40.4	1,026	▲ 3.5	28	▲ 49.8	7,940	320.3	100.2	99.9	105.5
	9月	32	▲ 17.9	1,001	▲ 9.1	320	176.0	2,123	▲ 85.0	100.0	99.9	105.4
	10月	32	▲ 30.4	976	▲ 14.0	73	▲ 6.8	1,559	▲ 70.0	100.0	100.0	104.6
	11月	24	▲ 54.7	1,095	3.2	44	▲ 80.0	1,877	▲ 31.4	99.6	99.4	104.7
	12月	33	▲ 46.8	1,032	▲ 6.3	169	▲ 22.3	3,567	44.7			
出 所	(株)東京商工リサーチ								総 務 省	日 本 銀 行		